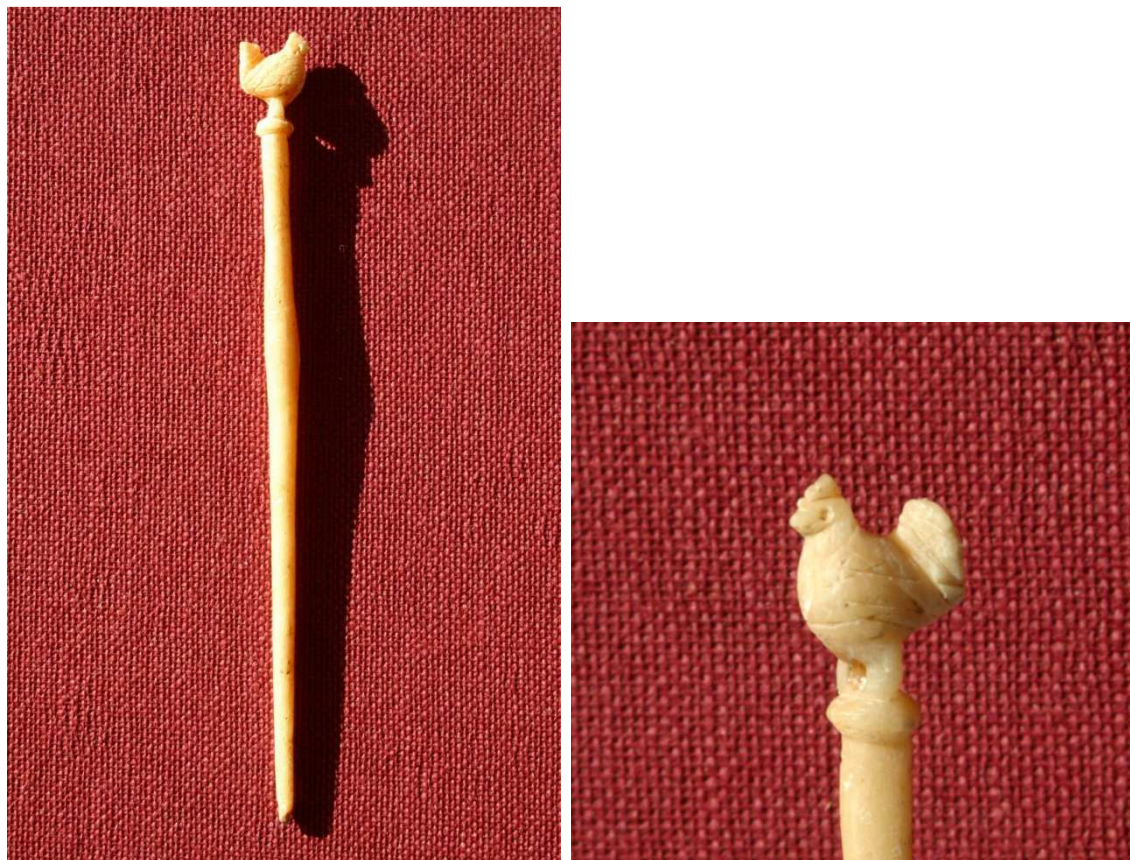


Musée archéologique de la Vieille Paroisse (Rochefort) Fiche technique



Épingle à cheveux en os à décor zoomorphe : *Les Chapelles*, Port-des-Barques (Charente-Maritime), réf. PDB 99

Épingle à cheveux en os à décor figuré d'oiseau.

Contexte archéologique

Villa gallo-romaine des *Chapelles* (Port-des-Barques, Charente-Maritime). Sondages (C. Landraud, 1987), Sauvetage urgent (C. Landraud, 1988), évaluation (P. Duprat, 1999). *Villa* complète, associant bâtiments résidentiels et structures agricoles (cour, bâtiments et locaux à destination viticole). Structure originelle datable de la fin du I^{er} siècle. Site qui cesse de fonctionner comme exploitation viticole aux V^e-VI^e siècles. Importante présence de mobilier paléochrétien. Réoccupation du site durant le haut Moyen Âge. Épingle découverte en 1999.

Descriptif

Il s'agit d'une épingle à cheveux en os complète, ou peut-être retaillée : sa longueur totale atteint 11,2 cm et la pointe semble assez épaisse (les épingles à cheveux en os peuvent atteindre 12 à 15 cm). Le corps de l'épingle, long de 9,9 cm, est doté d'un renflement central (diamètre : 0,4 cm). Ce modèle à tête circulaire plate est surmonté d'un motif zoomorphe : un volatile (de type gallinacé) évoquant un coq de bruyère. Les détails de la réalisation technique sont relativement soignés : tête avec bec, crête et œil ; corps couvert de striures évoquant le plumage ; plumes de la queue mises en valeur (dressées en éventail). La jonction avec la tête de l'épingle est percée d'un trou.

Cette épingle à cheveux, qui est intacte, présente de réelles qualités dans la finesse d'exécution, malgré un usage en contexte d'habitat rural (*villa*): elle peut se rattacher à une

variante rare du type Béal A XXI. C'est la seule épingle à motif zoomorphe répertoriée dans le Centre-Ouest.

Dimensions

Longueur : 11,2 cm.

Hauteur motif zoomorphe : 1,3 cm.

Longueur partie effilée : 9,9 cm.

Diamètre renflement central : 0,4 cm.

Datation et aire de diffusion

Cette épingle, recueillie en nettoyage de surface dans un habitat de type rural ne peut être datée précisément (I^{er} – IV^e siècle) d'autant qu'il n'existe pas d'objet comparable dans le Centre-Ouest.

Bibliographie

LANDRAUD C. : *Le site gallo-romain de Port-des-Barques (Les Chapelles)*, rapport de sondages, 1987.

LANDRAUD C. : *Le site gallo-romain de Port-des-Barques (Les Chapelles)*, rapport de fouilles, 1988.

MAURIN L. : *La Charente-Maritime 17/1, Carte Archéologique de la Gaule*, 1999.

DUPRAT Ph. : *Le site gallo-romain des Chapelles (Le Grand Fief Chagnaud) à Port-des-Barques (Charente-Maritime)*, Rapport d'évaluation, 2000.

DUPRAT Ph. : « Les Chapelles à Port-des-Barques », notice p. 140-141 dans le dossier : « La viticulture en Gaule », *Gallia* n° 58, 2001, CNRS Éditions.

BERTRAND I. : *Objets de parure et de soins du corps d'époque romaine dans l'Est picton (Deux-Sèvres, Vienne)*. Mémoire XXIII – 2003, Association des Publications Chauvinoises (APC).

BÉAL J.-C. : *Catalogue des objets de tabletterie du musée de la civilisation gallo-romaine de Lyon*, Centre d'Études Romaines et Gallo-Romaines de l'Université Jean Moulin Lyon III, 1983.

Dernière remise à jour : juin 2012 (Philippe Duprat).